

Installation A-Plan 2009

Allgemeine Hinweise

Systemvoraussetzungen

Um A-Plan installieren und ausführen zu können, muss Ihr PC über folgende Ausstattung verfügen:

- MS-Windows NT 4.0, 2000, XP, Vista oder höher
- ca. 40 MB freier Festplattenspeicher
- Administratorrecht (nur für die Installation)

Einzelplatz-Installation

Installation

- Einlegen der Installations-CD (wenn der Startbildschirm nicht automatisch erscheint, klicken Sie im Hauptverzeichnis der CD start.exe doppelt an).
- Anklicken von A-Plan 2009 installieren.
- Falls noch nicht vorhanden, installiert das nun ablaufende Installationsprogramm zunächst den Windows Installer.
- Während der anschließenden Installation von A-Plan kann das Installationsverzeichnis geändert werden. Sie sollten A-Plan 2009 allerdings möglichst nicht in einem Verzeichnis installieren, das eine frühere Version von A-Plan enthält.

Der Rest der Installation läuft automatisch ab.

Lizenzierung

A-Plan 2009 - Lizenzierung

Bitte geben Sie Namen und Schlüssel ein (siehe CD-Aufkleber der Vollversion) und klicken Sie dann auf 'Lizenzieren':

Name 1:

Name 2:

Schlüssel:

Wenn Sie (noch) keine Vollversion erworben haben, können Sie A-Plan ohne Einschränkungen 30 Tage unverbindlich testen (Schaltfläche 'Testen').

Falls Sie das Programm dann weiter einsetzen möchten, müssen Sie die Vollversion erwerben (Schaltfläche 'Internetbestellung' oder 'Bestellformular').

Beim ersten Aufruf von A-Plan werden Sie aufgefordert, **Name 1** (ggf. **Name 2**) und **Schlüssel** einzugeben:

Falls Sie die Vollversion von A-Plan erworben haben, finden Sie auf der CD-Hülle die erforderlichen Angaben. Bitte achten Sie bei der Eingabe auf Groß-, Kleinschreibung und Leerzeichen! Anschließend klicken Sie auf **Lizenzieren**.

Falls Sie noch keine Vollversion besitzen, können Sie A-Plan 30 Tage lang testen. Der Aufruf von A-Plan im Test-Modus erfolgt durch Anklicken von **Testen**. Hierbei angelegte Dateien können bei der Vollversion weiter verwendet werden! Eine erneute Installation ist nicht erforderlich, Sie müssen lediglich A-Plan durch Eingabe von Namen und Schlüssel frei schalten. Den erforderlichen Schlüssel erhalten Sie beim Kauf der Vollversion.

Neulizenzierung (zusätzliche Module)

Wenn Sie nachträglich eine Lizenz für den Synchronisations- oder Zeiterfassungsmodul erworben haben, können Sie das Lizenzierungsfenster unter ? / **Lizenzierung von A-Plan...** öffnen und den neuen Lizenzschlüssel eingeben.

Installation im Netzwerk

Wir empfehlen dringend, A-Plan auf den **Clients** und nicht auf einem Server zu installieren, da hiermit auf Dauer erfahrungsgemäß am wenigsten Probleme entstehen (z. B. durch unterschiedliche Versionen von Programmbibliotheken auf dem Client und auf dem Server, falsche oder fehlende Referenzen usw.). Auch bei der Installation von A-Plan auf den Clients können alle User gemeinsame auf eine Datenbank zugreifen, die sich auf dem Server befindet!

Installation

Installation der Anwendung

Die Netzwerkversion von A-Plan ist mit der Einzelplatzversion identisch und wird auch genauso installiert (siehe "Einzelplatz-Installation" auf Seite 1). Die Netzwerkfunktionalitäten werden erst durch die Eingabe entsprechender Lizenzierungsdaten freigegeben.

Im Verzeichnis **APlan2009** der CD ist die msi-Datei für den Microsoft Installer vorhanden, so dass die Installation in einem Netzwerk auch mit Hilfe eines Softwareverteilungsprogramms durchgeführt werden kann.

Wenn Sie kein Softwareverteilungsprogramm einsetzen und trotzdem nicht bei jedem Client die Installations-CD eingelegt werden soll, kann das Installationsverzeichnis **APlan2009** (mit allen Unterverzeichnissen) auf einen Server kopiert und von den einzelnen Clients aus die Installation durch Doppelklick auf **setup.exe** gestartet werden. In diesem Fall muss auch nicht jeder Anwender beim ersten Aufruf von A-Plan die Lizenzierungsdaten eingeben. Hierzu geht man wie folgt vor:

Installation von A-Plan auf einem Client.

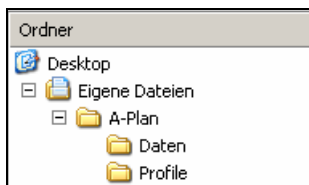
A-Plan auf diesem Client starten und die Lizenzierungsdaten eingeben (siehe "Lizenzierung" auf Seite 2).

Die Datei **aplan2009.lic**, die Sie im Verzeichnis "Eigene Dateien\A-Plan" (bzw. "Dokumente\A-Plan" bei Windows Vista) auf dem Client finden, in das Installationsverzeichnis "...\APlan2009\Program Files\A-Plan2009" auf dem Server kopieren (achten Sie darauf, dass Sie die Datei nicht versehentlich in das oberste Serververzeichnis "...\APlan2009" - ohne Bindestrich - kopieren!).

Bei den anschließenden Installationen wird die Lizenzierungsdatei dann jeweils mit installiert, so dass keine weiteren Lizenzierungen mehr erfolgen müssen.

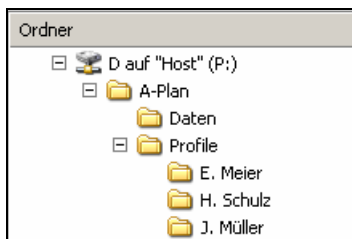
Generell gilt, dass **für jeden User eine Lizenz vorhanden sein muss**, unabhängig davon ob sie A-Plan gleichzeitig oder zu unterschiedlichen Zeiten nutzen. Bei den Lizenzen für A-Plan handelt es sich also **nicht um Floating-Lizenzen**.

Standard-Daten- und Profilverzeichnisse



Standardmäßig verwendet A-Plan als **Datenverzeichnis** "Eigene Dateien\A-Plan\Daten" und für die **Einstellungen** "Eigene Dateien\A-Plan\Profile" (bei Windows Vista "Dokumente\A-Plan\...")

Bei Netzwerkbetrieb sollten jedoch sowohl die **Datenbank(en)** als auch die **Einstellungen** (Profile) auf einem **Server** gespeichert werden, wobei alle User auf das **gleiche Datenverzeichnis** zugreifen sollten (siehe nächstes Kapitel).



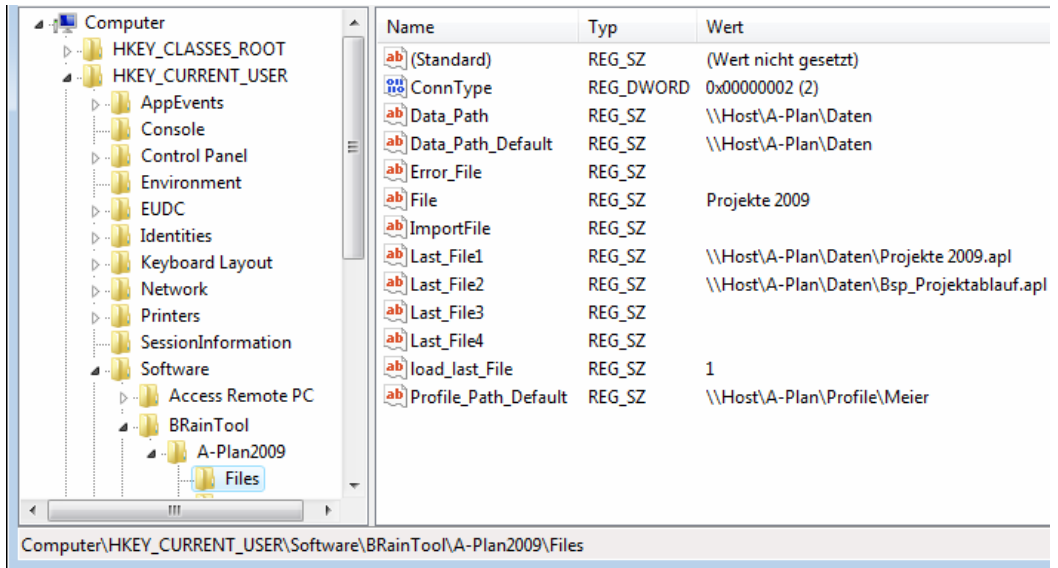
Für die Einstellungen sollte man für die **globalen Profile** (siehe A-Plan Handbuch: "Optionen" / "Abspeichern der Optionen in Profilen") ein gemeinsames übergeordnetes Verzeichnis verwenden und darunter für jeden User ein eigenes **Profilverzeichnis** für die individuellen Profile.

Beim **ersten Aufruf von A-Plan** erfolgt eine Abfrage, ob die voreingestellten Verzeichnisse geändert werden sollen.

Falls ja, wird das entsprechende **Optionsfenster** von A-Plan zur Einstellung der Verzeichnisse angezeigt. Nach erfolgter Einstellung können wahlweise die **Beispieldateien** in das neue Datenverzeichnis verschoben, gelöscht oder im ursprünglichen Verzeichnis beibehalten werden.

Vorhandene Dateien werden beim Verschieben nicht überschrieben.

Wenn das Einstellen der Verzeichnisse nicht den Usern überlassen werden soll, können die entsprechenden Einstellungen auch in die jeweilige **Registry** eingetragen werden:



Data_Path	zuletzt verwendetes Datenverzeichnis
Data_Path_Default	Standard-Datenverzeichnis
File	zuletzt verwendete Datenbank (ohne Dateiendung)
load_last_File	zuletzt verwendete Datenbank beim Starten von A-Plan öffnen (wenn Wert = 1)
Profile_Path_Default	Standard-Profilverzeichnis

Wenn für **Data_Path_Default** und **Profile_Path_Default** Werte vorhanden sind, erfolgt beim ersten Programmaufruf von A-Plan keine Abfrage.

Zentrale Datenbank, User

Für die Verwendung einer **zentralen Datenbank** sind **keine serverseitigen Installationen** erforderlich! Es muss lediglich von einem beliebigen Client aus die gewünschte Datenbank - nach Anlegen mit **Datei / Neu** - mit dem Befehl **Datei / Speichern unter...** im Datenverzeichnis (siehe vorheriges Kapitel) auf dem Server gespeichert werden.

User mit ihren Rechten werden direkt in die Datenbank eingetragen (siehe Menü **Extras / Benutzerverwaltung**) und können dann über **Datei / Öffnen...** ebenfalls auf die Datenbank zugreifen. Falls erforderlich, können auch mehrere Datenbanken angelegt werden, wobei für jede Datenbank unterschiedliche User und Berechtigungen eingegeben werden können.

Neulizenzierung (weitere Lizenzen, zusätzliche Module)

Wenn Sie die Anzahl der Lizenzen durch Zukauf erhöht haben oder nachträglich Lizenzen für den Synchronisations- oder Zeiterfassungsmodul erworben haben, können Sie den neuen Lizenzschlüssel unter **? / Lizenzierung von A-Plan...** eingeben.

Wenn **mehrere Arbeitsplätze** betroffen sind, kopieren Sie anschließend die aktualisierte Lizenzdatei **aplan2009.lic**, die Sie im Verzeichnis "Eigene Dateien\A-Plan" (bzw. "Dokumente\A-Plan" bei Windows Vista) finden, in das übergeordnete Profilverzeichnis (siehe "Standard-Daten- und Profilverzeichnisse" auf Seite 3). Beim nächsten Aufruf von A-Plan auf den Clients wird deren Lizenzierungsdatei dann ebenfalls aktualisiert.

Anpassung von älteren Datenbanken

Automatische Übernahme vorhandener Datenbanken und Einstellungen

Beim ersten Aufruf von A-Plan 2009 wird überprüft, ob eine frühere Version von A-Plan vorhanden ist. Wenn dies der Fall ist, wird Ihnen angeboten, die **alten Datenbanken und Einstellungen** in die entsprechenden Verzeichnisse von A-Plan 2009 zu kopieren.

Wenn Sie dies abgelehnt haben, sollten Sie die Daten und Einstellungen, die Sie weiterhin benötigen, manuell in die entsprechenden Unterverzeichnisse von A-Plan 2009 kopieren (standardmäßig "Eigene Dateien\A-Plan\Daten" und "Eigene Dateien\A-Plan\Profile" bzw. "Dokumente\A-Plan\..." bei Windows Vista).

Anpassung älterer Datenbanken

Datenbanken vor Vorgängerversionen werden beim Öffnen durch A-Plan 2009 automatisch angepasst.

Vor der Anpassung einer Datenbank sollten Sie von Ihren aktuellen A-Plan Datenbanken (Endung .apl) Kopien in einem gesonderten Verzeichnis anlegen.

Wichtig:

Eine Datenbank, die mit A-Plan 2009 geöffnet wurde, kann mit einer früheren Version von A-Plan nicht mehr geöffnet werden!

Deinstallation einer früheren Version von A-Plan

Nach erfolgreicher Installation von A-Plan 2009 können Sie eine vorhandene frühere Version von A-Plan deinstallieren (**Start / Einstellungen / Systemsteuerung / Software**).

Wichtig:

Bei der Deinstallation werden zwar keine von Ihnen angelegte Dateien gelöscht, trotzdem sollten Sie sich vor der Deinstallation davon überzeugen, dass Ihre alten **Daten** und **Profile** in die neuen A-Plan-Verzeichnisse (standardmäßig "Eigene Dateien\A-Plan\Daten" und "Eigene Dateien\A-Plan\Profile" bzw. "Dokumente\A-Plan\..." bei Windows Vista) kopiert wurden (siehe "Automatische Übernahme vorhandener Datenbanken und Einstellungen" auf Seite 5).

Reparatur einer vorhandenen Installation von A-Plan

Sollte A-Plan wegen defekter, durch Installation anderer Programme überschriebener oder fehlender Programmdateien nicht mehr gestartet werden können oder sollten nach dem Start plötzlich unerklärliche Fehler auftreten, kann die ursprüngliche Installation wieder hergestellt werden:

Wählen Sie unter **Start / Einstellungen / Systemsteuerung / Software** "A-Plan 2009" aus und starten Sie das Installationsprogramm durch Anklicken der Schaltfläche **Hinzufügen / Entfernen**. Anschließend wählen Sie **Reparieren**.

SQL-Version

Hinweis:

In den beiden folgenden Abschnitten werden lediglich die wichtigsten Aspekte der Installation beschrieben. Ausführliche Informationen zu **A-Plan 2009 SQL** finden Sie unter http://www.braintool.com/handbuecher_prospekte.0.html.

Einsatz eines Microsoft SQL Servers

A-Plan 2009 SQL benötigt beim Einsatz eines **MS SQL Servers** zusätzlich die Installation eines der folgenden Softwarepakete auf dem verwendeten Netzwerk-Server:

- **Microsoft SQL Server** (Version 7.0, 2000 oder 2005),
- **Microsoft SQL Server 2005 Express Edition** oder
- **Microsoft Server Desktop Edition** (MSDE)

Die **Microsoft SQL Server 2005 Express Edition** ist der Nachfolger der **Microsoft Server Desktop Edition** (MSDE) und wie diese kostenlos erhältlich. Die kostenlosen Versionen sind zwar nicht so leistungsfähig wie der offizielle und kostenpflichtige **Microsoft SQL Server**, aber für den Einsatz mit **A-Plan 2009 SQL** normalerweise völlig ausreichend. Wegen der deutlich besseren Verwaltungsmöglichkeiten ist die neue **Express Edition** der alten **Desktop Edition** vorzuziehen.

Falls bei Ihnen noch kein **Microsoft SQL Servers** zur Verfügung steht, installieren Sie am besten die kostenlose **Microsoft SQL Server 2005 Express Edition**. Im Internet finden Sie diese auf den Seiten von Microsoft (<http://www.microsoft.com/downloads/details.aspx?FamilyID=220549b5-0b07-4448-8848-dcc397514b41&DisplayLang=de>, Stand 06/2008). Die Berechtigung, diese Version kostenlos mit A-Plan 2009 zu vertreiben, wurde uns von Microsoft erteilt.

Für die Verwaltung der Express Edition empfehlen wir Ihnen zusätzlich **Microsoft SQL Server Management Studio Express** zu installieren (<http://www.microsoft.com/downloads/details.aspx?FamilyID=c243a5ae-4bd1-4e3d-94b8-5a0f62bf7796&DisplayLang=de>, Stand 06/2008).

Wir bitten Sie um Verständnis, dass wir **keinen Support für Microsoft SQL Server** leisten können. Detaillierte Informationen zur Installation und Verwaltung von SQL Servern finden Sie in den Dokumentationen des Herstellers bzw. in Büchern, die auf dem freien Markt erhältlich sind.

Eine sehr gute und knapp gehaltene **Anleitung zur Installation und Einrichtung der Microsoft SQL Server 2005 Express Edition** finden Sie unter

<http://www.vb-magazin.de/KnowledgeBase/article.aspx?id=10048>

Das Kapitel "Einsatz von SQL Server Express in eigenen Anwendungen" können Sie hierbei überspringen.

Wichtig:

Beachten sollten Sie aber unbedingt das Kapitel "**Konfiguration der Netzwerkeinstellungen und Einrichten der Firewall unter Windows XP SP2**", da bei der Installation der **Express Edition** standardmäßig kein Zugriff auf den SQL Server von anderen Rechnern aus eingerichtet wird!

Einsatz eines MySQL Servers

Der verwendete **MySQL Server** sollte mindesten die Versionsnummer 3.23 aufweisen, schneller und leistungsfähiger sind allerdings die Versionen 4.1 bzw. 5.0 oder höher.

Bitte beachten Sie, dass die Verwendung eines MySQL Servers zusammen mit A-Plan einen **kommerziellen Einsatz** darstellt und daher der von Ihnen verwendete MySQL Server **lizenzier**t sein muss. Informationen hierzu erhalten Sie unter:

<http://www.mysql.de/buy-mysql>

Um mit A-Plan 2009 SQL auf einen MySQL Server zugreifen zu können, muss auf dem Rechner, auf dem sich A-Plan befindet, ein **MySQL-Datenbanktreiber** installiert sein ("Connector/ODBC").

Diesen können Sie kostenlos unter

<http://www.mysql.de/products/connector/odbc>

herunterladen. Der Treiber muss nicht zusätzlich lizenziert werden, wenn er zusammen mit einem lizenzierten MySQL Server eingesetzt wird (siehe oben).